

Kuben
Biblioteket Campus Staare / Östersund
2 september till 31 december 2024

Kroppens kartografi
Malin Ståhl

VERKSFÖRTECKNING



Referensbiblioteket
akvarell 94 x 125 cm

Under utställningen *Gaskelaante* på Gaaltije Saemien museume genomförde Patricia Fjellgren, Kaisa Huuva och konstnären en processbaserad intervention under titeln *Omförhandling* i Riksarkivets lokaler i Östersund. I *Omförhandling* ville de titta på hur materialet om det samiska samhället var organiserat i Arkivets referensbibliotek. - Vi fick en tom hylla dit vi flyttade titlar som vi bedömde viktiga för det samiska samhället och vi köpte in och lånade in titlar som vi ansåg behövdes på hyllan. Det som blev kvar är de titlar som avbildas i akvarellen tillsammans med hyllmarkeringar i klartext. De löd; *Vita gubbar som blir rika och berömda på samer*, *Vit akademiker som forskat på samer*, *Renbeteslagen = svensk lag*, *Ännu en svensk heteropatriarkal man som gör karriär på samer*, *Splittringen*, *Vit forskare/antropolog/etnograf, gör sig rik och berömd på samer*, *Svenska lagar som hindrar samiskt liv*.



Samtliga lämningar ligger i fjällbjörskog
video

läsarröster Nils-Anders Jonsson och Laila Wilks

Vid inventeringarna på Middagsfjället 30/7 och 18/9 2018 noterades fyndplatserna med GPS, skriftlig anteckning samt fotografi. Videon visar de 41 fyndplatserna där två samiska röster läser anteckningarna till bilderna. Den svenska texten visas som undertext placerad mitt över bilden i en visualisering av ett system där det skrivna ordet ses som viktigare än att se platsen.



Middagsfjället vandringsvägar; kartor ur minnet
akvareller 10x15 cm

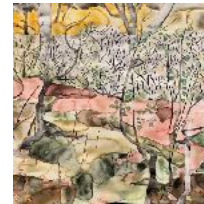
Kartor ut minnet beskriver hur vi rörde oss genom markerna vid inventeringarna på Middagsfjället i juli och september 2018. De handlar om kartans definition av en plats och den relation till platsen som lever i kroppen. Förhållandet gestaltas i notationer av den disorienterade kroppens upplevelse på Middagsfjället.



Stigen

akvarell 114x152 cm

Stigen finns markerad i *Middagsfjället vandringsvägar; kartor ur minnet*. Den är utmärkt som 'stig'.



X 7046162, Y 1328036

X 7045599, Y 1325155

X 7045098, Y 1324357

X 7045559, Y 1325130

akvareller 100x100 cm

Akvarellerna är målade efter fotografier av fyndplatser för samiska lämningar på Middagsfjället. I måleriet strävar jag mot en gestaltning av landskapets funktion som karta för den som känner sin plats. Jag har sökt en plats mellan landskapsmåleriets perspektiv och kartans abstrakta form. Titlarnas GPS-koordinater anger platserna för de arkeologiska registreringarna.



handen utan ögon, handen utan öron

stenröse

Arkeologiskt är det svårt att se skillnad på ett mångtusenårigt röse och ett som staplades för ett par dagar sedan. (ref. Anna Froster / Turist 2/19: *Stenar som väcker känslor*). Turister och fjällvandrares nystaplade rösen, tillkomna enbart som tidsfördriv, kan i kontexten ses som samtida koloniala handlingar. I utställningen har konstnären markerat sin närvaro genom att stapla ett röse.



Kart-collage, akvarell och Lantmäteriets karta 24 Skäckerfjällen-Kall

I *Kroppens kartografi* har konstnären tittat djupare på begreppet karta. På Lantmäteriets karta är landskapet översatt till tecken. Där läser vi landskapet sett från ovan. Fjällsidan markeras av linjer som blir tätare när marken blir brantare och glesar ut när marken blir planare. I kartans platta ark finns ingenting av känslan i kroppen när lutningen ökar eller muskelminnet som låter benen röra sig steg för steg i terrängen. Kroppens karta tecknas av erfarenheter, minnen, dofter, i ett mitt-i-perspektiv. Relationen till platsen lever i kroppen och det är denna relation som konstnären velat lyfta fram i *Kroppens kartografi*.